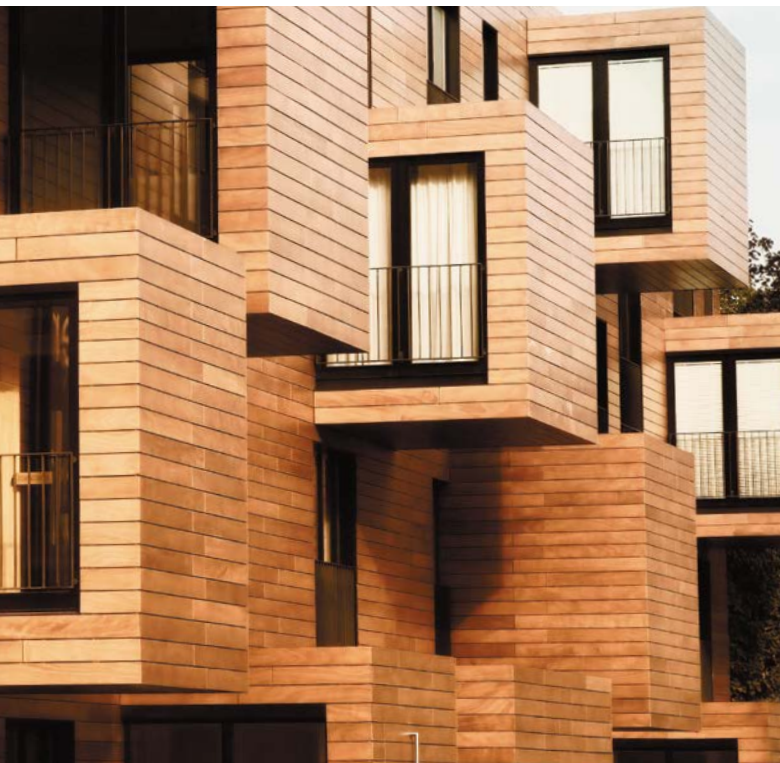




ТЕХНИКОЛЬ



Инструкция по монтажу
планкена из лиственницы

ЗНАНИЕ. ОПЫТ. МАСТЕРСТВО.

WWW.TN.RU

1. Ассортимент

Планкен прямой



Порода древесины	Размеры	Сорта
Лиственница	20×90×2 м, 3 м 20×96×2 м, 3 м 20×140×2 м, 3 м, 4 м	А, В (оптима), С (норма), D

Планкен скошенный



Порода древесины	Размеры	Сорта
Лиственница	20×90×2 м, 3 м 20×96×2 м, 3 м 20×140×2 м, 3 м, 4 м	А, В (оптима), С (норма), D

2. Сортность

А	В (оптима)	С (норма)	D
Допускается три здоровых сучка диаметром до 10 мм	Допускаются несросшиеся сучки до 1/3 ширины не более 3 шт.	Допускаются выпадающие и отверстия от них диаметром до 1/3 ширины в количестве до 2 шт.	Допускаются любые сучки при условии сохранения целостности
Трещины не допускаются	Трещины допускаются до 1/3 длины	Трещины допускаются глубокие до 1/4 длины	Допускаются без ограничения при условии сохранения целостности
Синева не допускается	Синева не допускается	Допускается до 20 % площади лицевой поверхности	Допускается
Непрострог только на нелицевой поверхности и шипе	Непрострог на лицевой поверхности до 80 мм длиной и на шипе	Непрострог на лицевой поверхности до 25 % площади и на шипе	Допускается

3. Область применения

Для внешней отделки:

- В качестве финишного оформления фасадов зданий.
- Для подшивки свесов крыши, оформления лобовой и торцевой доски.
- Создание заборов, малых архитектурных форм и т.д.



Для внутренней отделки:

- Оформление стен.
- Декорирование помещений.



4. Транспортировка и хранение

Транспортировка. Детали транспортируют всеми видами транспорта в соответствии с правилами перевозки грузов, действующими на данном виде транспорта. При погрузке, транспортировании, разгрузке и хранении должна быть обеспечена сохранность деталей (защита от механических повреждений, увлажнения, загрязнения). Условия хранения должны обеспечивать нормированную влажность древесины деталей.

Хранение. Детали должны храниться рассортированными по маркам, сечениям, длинам и степени заводской готовности деталей. Хранение готовой продукции должно производиться в хорошо проветриваемом, крытом помещении, защищенном от попадания ультрафиолетовых лучей. Пакеты должны быть оторваны от пола на высоту не менее 100 мм. Пиломатериал, предназначенный для эксплуатации в помещении должен храниться в помещениях с относительной влажностью воздуха 65–70 % и температурой воздуха в пределах от 17 до 25 °С выше нуля вдали от источников тепла (радиаторы отопления, печь и т.п.). Пиломатериал, предназначенный для эксплуатации в условиях уличной среды должен храниться в неотапливаемом помещении или под навесом на улице, на проветриваемой сухой площадке с постоянной относительной влажностью воздуха 55–85 % и температурой воздуха в пределах от –30 до +30 °С. Пачки должны быть уложены на опоры на высоту не менее 300 мм от земли и не ниже уровня снежного покрова в зимнее время. Опорные поверхности должны быть выровнены в одной плоскости. При хранении пиломатериал должен предохраняться от механических повреждений, влаги, агрессивных веществ, прямых солнечных лучей, огня, а также от резких перепадов температуры и влажности окружающего воздуха (не более чем на 5 % за час). При несоблюдении правил хранения возможны преждевременные потеря товарного вида и деформация пиломатериала, появления синевы и плесени даже на исходно качественных материалах. В этом случае гарантийные обязательства не распространяются.

5. Расчет материала

Для расчёта материала необходимо измерить поверхность, отделка которой будет производиться планкеном.

Также необходимо учитывать зазор между досками. Базовый зазор должен быть 3–5 мм. Это обусловлено температурно-влажностным расширением материала. При этом в зависимости от архитектурного решения он может быть и больше.



Рис. 1. Монтаж с зазором 3–5 мм между изделиями.



Рис. 2. Монтаж с зазором более 5 мм между изделиями.

Формула расчета:

$$N = (S_{\text{пов}} - S_{\text{пр}}) / ((H_{\text{пл}} + H_{\text{з}}) \times L_{\text{пл}}) \times K_{\text{з}}$$

где:

N – количество панелей планкена;

$S_{\text{пов}}$ – площадь поверхности, которая будет оформляться планкеном;

$S_{\text{пр}}$ – площадь оконных и дверных проемов;

$H_{\text{пл}}$ – ширина панели планкена (0,09 или 0,14 м);

$H_{\text{з}}$ – ширина зазора между панелями;

$L_{\text{пл}}$ – длина панели планкена (2 или 3 м);

$K_{\text{з}}$ – коэффициент запаса (от 5 до 10 %).

6. Подготовка к монтажу

6.1. Для монтажа планкена потребуются следующие инструменты:

1. Пила дисковая
2. Шуруповерт
3. Рулетка
4. Шнур отбивочный
5. Уровень строительный
6. Карандаш
7. Угольник
8. Кисть (валик) для нанесения защитных составов

6.2. Крепеж

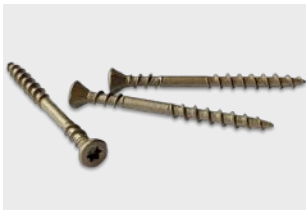


Рис. 3.

Для открытого крепежа планкена необходимо использовать специализированные саморезы для изделий из лиственницы.



Рис. 4.

В качестве скрытого крепежа применяется специализированная система, которая состоит из металлических направляющих (кронштейнов) и саморезов.

Длина саморезов для крепления пластины к доске планкена не должна превышать толщину планкена.

6.3. Защита древесины



Рис. 5.

Перед началом монтажа панели планкена необходимо обработать защитными составами. В качестве защитных составов могут применяться масла, краски, лаки для материалов из лиственницы.

Для придания законченного вида поверхности рекомендуется подобрать гармоничный рисунок годовых колец древесины.

7. Подготовка обрешетки (основания)

Панели планкена монтируются на подготовленную обрешетку из деревянных брусков (хвоя), влажностью не более 20 %. Минимальная величина сечения составляет 40×40 мм.

Нестроганные бруски предварительно обрабатываются антисептиком для древесины. Строганные бруски обрабатывать не требуется.

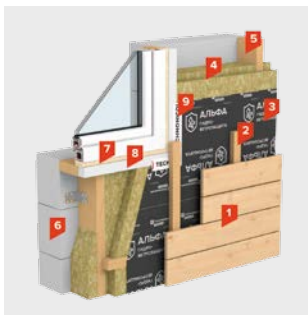


Рис. 6.

При монтаже на стену, утепленную минеральной ватой, поверх теплоизоляции монтируется гидро-ветрозащитная мембрана.

Бруски обрешетки монтируются с шагом, не более 400 мм. Оптимальный шаг 300 мм.



Рис. 7.

Примечание: рекомендуется использовать пленки темных цветов (черный, темно-серый), так как при монтаже с зазором между панелями, пленка будет видна.

Обрешетка должна монтироваться вертикально, в одной плоскости. Перепад между соседними брусками обрешетки не должен превышать 2 мм.



Рис. 8.

7.1. Варианты монтажа планкена

7.1.1. Горизонтальный монтаж

При горизонтальном монтаже планкен фиксируется к деревянным брускам. Дополнительной обрешетки не требуется.

7.1.2. Вертикальный монтаж

При монтаже планкена вертикально, смонтируйте дополнительную обрешетку из брусков или досок горизонтально с шагом по осям 400 мм.



Рис. 9.

7.1.3. Диагональный монтаж

При монтаже планкена под углом, дополнительно обрешетка монтируется под углом, зеркально относительно угла установки панелей планкена.



Рис. 10.

7.1.4. Комбинированный монтаж

Также допускается комбинировать на одном фасаде угол наклона панелей.



Рис. 11.

7.2. Защита вент канала

Установите в нижней части обрешетки вентиляционную ленту, которая будет предотвращать попадание насекомых и птиц под фасад.

Обрешетка не должна иметь прямой контакт с каменными и армокаменными конструкциями. В противном случае использовать гидроизоляционную пленку.

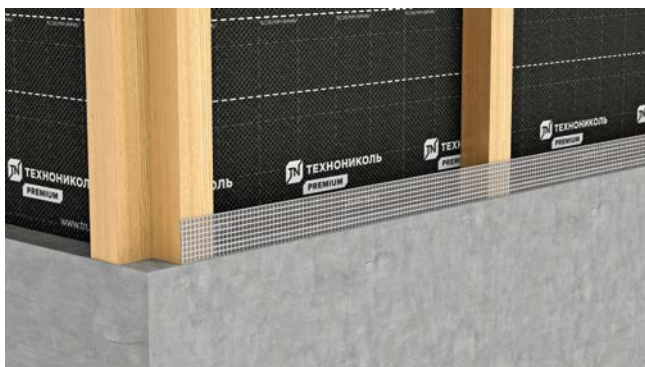


Рис. 12.

8. Крепление материала

Крепление панелей планкена может осуществляться двумя способами:

1. Прямой монтаж
2. Скрытый крепеж

8.1. Прямой монтаж

При прямом монтаже планкен монтируется на саморезы или гвозди.



Рис. 13.

Количество крепежа должно быть не менее 2х штук на одну точку опоры доски планкена на обрешетку.



Рис. 14.

8.1. Скрытый монтаж

8.1.1. Скрытый монтаж на кронштейны



Рис. 15.

При таком способе монтаж производится при помощи специальных кронштейнов и саморезов.

Примечание: при монтаже планкена с зазором между панелями, выбирайте кронштейны черного цвета, чтобы они не были заметны в зазоре.

Для крепления кронштейнов к панелям используйте оцинкованные саморезы по дереву, длиной не более 20 мм.

Закрепите кронштейн на обратную сторону доски на 2 самореза.



Рис. 16.

На следующих досках крепеж смещается в шахматном порядке. Смещение должно быть таким, чтобы расстояние между краями соседних кронштейнов не превышало ширину обрешетки.



Рис. 17.

Закрепите кронштейн к обрешетке.



Рис. 18.

8.1.2. Скрытый монтаж без дополнительных кронштейнов



Рис. 19.

Допускается монтировать планкен при помощи специализированной системы крепежа, которая позволяет обеспечить прямой монтаж без видимых точек крепления на поверхности доски.

9. Оформление углов и проемов

9.1. Оформление углов

Стыковка планкена на углах может осуществляться встык, либо оформляться наличниками.

9.1.1. Стыковка планкена

Стыковку можно осуществить путем запила торцов планкена под угол, равный половине угла здания. (Например, при угле фасада 90° запил нужно сделать под 45°).



Рис. 20.

9.1.2. Оформление углов наличниками

При стыковке без запила рекомендуется дополнительно установить наличники на углы для придания большего эстетического вида.



Рис. 21.



Рис. 22.

9.2. Оформление проемов

Проемы оформляются планкеном либо откосами, например, из металла.

При оформлении планкеном сначала доски монтируются на откосы, затем по периметру окна в качестве наличников.



Рис. 23.



Рис. 24.

10. Уход и обслуживание

Уход за фасадом из планкена

Как и любой материал из древесины планкен нуждается в периодическом уходе. Негативные воздействия на него могут оказывать атмосферные осадки и ультрафиолетовое излучение.

Для защиты от этих факторов планкен перед монтажом покрывается защитными составами, однако в зависимости от состава, его необходимо обновлять с определенной периодичностью (уточняйте у производителя конкретного состава).

Также для наиболее долговечной работы фасада рекомендуется при проектировании делать свесы крыши достаточной ширины, чтобы отвести от отделки воду с крыши.



WWW.TN-DEREVO.RU

Изображения могут отличаться от фактического изображения товара.
Информация в буклете носит справочный (информационный) характер и не является публичной офертой, определяемой положениями статьи 437 Гражданского кодекса РФ, и не порождает никаких юридических последствий для любой из сторон.

В издании использованы информационные материалы и изображения, принадлежащие Корпорации ТЕХНОНИКОЛЬ. Несанкционированное использование изображений, частичная и полная перепечатка текста запрещены.

© Корпорация ТЕХНОНИКОЛЬ, 2023

WWW.TN.RU

8 800 600 05 65
ПРОФЕССИОНАЛЬНЫЕ КОНСУЛЬТАЦИИ